

即時發布

香港賽馬會呈獻《萬象之根：周綠雲繪畫藝術展》  
新水墨運動先驅周綠雲逝世近十年後首個個展  
2019年9月25日至2020年1月5日

(香港，2019年9月18日) 亞洲協會香港中心《香港賽馬會呈獻—萬象之根：周綠雲繪畫藝術展》將於9月24日假亞洲協會香港中心（中心）麥禮賢夫人藝術館正式揭幕，並在中心的香港賽馬會廳舉行開幕典禮，展覽將由2019年9月25日至2020年1月5日期間舉行，免費開放予公眾參觀。

承蒙香港賽馬會慈善信託基金獨家捐助，是次為周綠雲（1924-2011）辭世後全球首個大型個展，亦為亞洲協會香港中心《二十世紀中國女藝術家系列》第三個展覽。展覽集合了周氏從藝五十年來四十多幅重要作品，藉以追溯其藝術軌跡，並呈現出其對香港新水墨運動發展的歷史意義。展覽亦包括「賽馬會藝術教育及『妍亮人生』計劃」，配合展覽主題免費舉辦一系列教育講座和相關的活動，讓更多公眾能欣賞周綠雲的作品，以及將藝術文化活動變得更吸引和容易接觸，豐富他們的生活。

亞洲協會香港中心行政總監孟淑娟表示：「亞洲協會香港中心非常榮幸能夠在《二十世紀中國女藝術家系列》的第三個展覽中展出周綠雲的作品。本系列旨在展示未有獲充分讚譽和關注的近代中國女藝術家的作品。這次展覽不但表揚周綠雲作為藝術家對藝術的貢獻，同時亦帶出藝術與精神健康的關係，以及藝術用以表達自己和治療的力量。我們希望是次展覽可提升大眾對精神健康的關注，並展示出藝術的正能量。」

《萬象之根》以單元式主題策劃，帶領觀眾進入周綠雲的藝術世界。展覽分為四個主要部份，從第一部分「發掘藝術的真諦」開始，展示出周氏於1950至1960年代進行實驗性創作的作品，其中包括混合媒介拼貼畫作、抽象水墨山水及周氏畫涯中採用紅色為象徵主調的作品。故此，第一部分以赫伯特·里德的著作《藝術的真諦》命名，此書對周氏的藝術創作有深遠影響，借題探討西方藝術史、藝術理論和繪畫技巧，如何啟發周氏打破早期的嶺南風格，並發展出個人的藝術語言。

展覽第二部分「她的內心世界」，展出周氏於1970年代到1980年代的作品。在這二十年間，周氏在亦師亦友的新水墨運動先導呂壽琨（1919—1975）的影響下，對點、線、面及水墨的運用發展全新理解，並創作出她標誌性的球體心靈象徵。

## 即時發布

展覽第三部分「對立與平衡」，展示周氏在 1980 年代與 1990 年代，受佛道哲學思想影響，探索陰與陽、光與暗、生與死、男與女、喜與憂等對立概念的作品，務求在藝術中尋找和諧境界、表達真我。

展覽的最後一個部分為「天地旋動」，展示周氏從 1980 年代到千禧年代大放異彩，充滿生命力的大型畫作，以探討她長久以來試圖透過水墨繪畫動感的興趣，以及她 1991 年突然中風一事與氣功訓練對她繪畫創作帶來的影響。

是次展覽透過探討周綠雲別樹一幟的視覺語言，展現出藝術對治癒和重塑人類精神的力量，並藉此帶出女性畫家對中國現代藝術的貢獻。在周綠雲逝世近十年後，再次回顧新水墨運動中最具創新的人物周綠雲，並將其作品呈現觀眾眼前，讓公眾了解到香港當代藝術的發展歷程。是次展覽的作品包括了香港藝術館、香港大學美術博物館、香港中文大學文物館，以及其他私人珍藏。

中心也就著是次展覽推出了雙語圖冊，並收錄了展出作品的圖像，輔以香港浸會大學電影學院總監及人文學講座教授文潔華博士及獨立策展人陳子澂的文章。另外，展覽期間亦同時舉辦「賽馬會藝術教育及『妍亮人生』計劃」，配合展覽主題舉辦不同類型的社區及教育活動，包括藝術大師班、藝術工作坊、電影放映會及導賞團等予兒童、學生、家庭和大眾免費參與。展覽由亞洲協會香港中心策展人黃熙婷策展，並由高美慶教授擔任學術顧問。

如欲了解更多展覽資訊，可瀏覽：<https://asiasociety.org/hong-kong/exhibitions/hong-kong-jockey-club-presents-world-within-art-and-inspiration-irene-chou>

即時發布

## 關於展覽

香港賽馬會呈獻—萬象之根：周綠雲繪畫藝術展

日期：2019 年 9 月 25 日至 2020 年 1 月 5 日

免費入場

地點： 麥禮賢夫人藝術館  
亞洲協會香港中心  
香港金鐘正義道 9 號  
香港賽馬會復修軍火庫

開放時間：

星期二至星期日：上午 11 時至下午 6 時

每個月最後一個星期四：上午 11 時至晚上 8 時

逢星期一、聖誕節正日及元旦休館

最後入館：閉館前 30 分鐘

## 有關藝術家

**周綠雲（1924—2011）** 出生於第二次中日戰爭以及國共內戰時期動蕩的上海。她自幼接受新式雙語教育，其後入讀聖約翰大學。大學畢業後，她於《和平日報》擔任記者。直到她於 1950 年移居香港後，方開始接受藝術訓練。她一開始跟從嶺南畫派第二代大師趙少昂學習，後來於 1960 年轉為跟隨呂壽琨學習水墨畫。在呂壽琨創新的教學方法和兩人深厚的友誼影響下，周氏根據現代藝術主題、西方繪畫技巧、科技、不同藝術流派以及她對生命的獨有看法，開發了一種抽象的視覺語言。1991 年，周氏於獨居的寓所突然中風，差點就此終結她的藝術生涯。然而，經過持續地練習氣功，周氏最終恢復了健康。周氏藝術成就得到社會廣泛認可。她於 1972 年獲頒太平洋文化亞洲博物館美術獎、1983 年獲頒香港市政局美術獎、1988 年獲頒香港當年畫家獎。此外，周氏常受邀在世界各地舉辦展覽，例如 1970 年「英國皇家美術院第 202 屆展覽」以及 1993 年代表香港到澳洲昆士蘭州立美術館參與「首屆亞太地區藝術三年展」。

### 「賽馬會藝術教育及『妍亮人生』計劃」

亞洲協會香港中心將舉辦「賽馬會藝術教育及『妍亮人生』計劃」，安排一系列社區和教育活動予兒童、學生、家庭及大眾參與。計劃包括與展覽和精神健康有關的公眾講座，希望藉此可加深公眾對展品的認識，同時也可對精神健康的政策、服務和技術有更多了解。除了公開講座外，公眾亦有機會參加以身心健康為主題的「家庭同樂日」、由展覽主題萬象之根所啟發而來的《她的內心世界》藝術創作比賽、能享受藝術創作的藝術工作坊，以及與本地和海外藝術家交流的大師班等活動，將有助公眾體驗藝術與精神及情緒健康的相互影響。此外，中心將提供不同的教育資源支援，包括教師資

## 即時發布

源教材、學生工作紙和訪客教學單張。

與此同時，為增加社區的參與，亞洲協會將推行一系列藝術通達支援，於展覽期內將歡迎不同年齡、殘障人士或有特殊需要的訪客享受及體驗展覽。其中展覽館將提供「觸覺 - 聽覺」同步的互動系統予視障人士及有視力問題的長者提供享受展覽的機會。除了展覽導賞外，中心亦會舉辦藝術通達導賞團予殘疾人士或有特殊需要的人士參與。同時，亦有專為中小學生而設的學校藝術導賞。所有展覽相關的公眾講座，將會上載至網上，讓更多人可了解展覽的資訊。

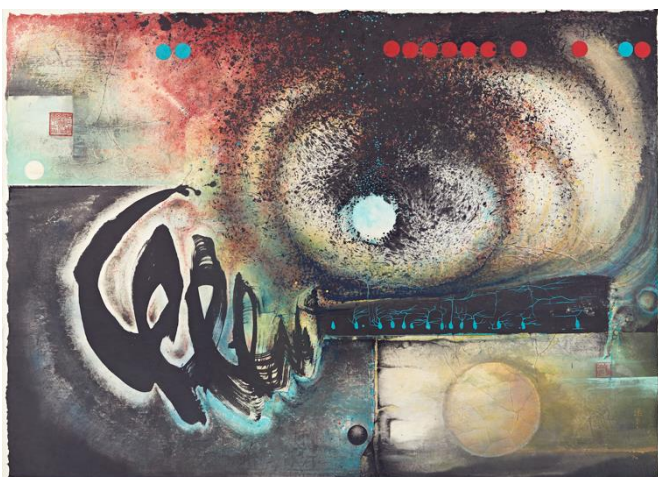
## 傳媒查詢

如欲查詢更多詳情，請聯絡：  
亞洲協會香港中心對外事務部  
譚嘉怡 電話: +852 2103 9559  
電郵: [mediahk@asiasociety.org](mailto:mediahk@asiasociety.org)

即時發布  
展品精選



周綠雲，《手》，1960年代，混合媒介，57 x 119 cm，私人藏品。



周綠雲，《內心宇宙 I》，1996，麻紙本水墨設色及塑膠彩，  
150 x 208 cm，私人藏品。



周綠雲，《我的內心世界 I》，1976，紙本  
水墨設色，169.7 x 77.5 cm，香港藝術



周綠雲，《宇宙之六》，年份不詳，紙本水墨及混合媒體，76 x 213 cm，私人藏品。

即時發布

## 關於亞洲協會香港中心

亞洲協會香港中心為一所本地資助且獨立的非政府組織，於 1990 年由一群香港社會領袖所創立。中心附屬於紐約的亞洲協會，該協會由約翰·洛克菲勒三世於 1956 年創立，致力推動及加強亞洲和美國在環球領域上的相互了解和協作。亞洲協會香港中心一直致力提供持平的教育平台，以促進各界對相關於香港及亞洲地區在世界舞台中角色的議題有更深入和透徹的了解。在藝術及文化、教育、商業及政策等範疇上，尋求為各界提供真知灼見、創新構想和促進協作，從而解決當前的挑戰，共創未來。中心會址位於金鐘，前身為舊域多利軍營軍火庫，以私人合約方式從政府批租土地，經過用心的保育、修復、改建，古蹟於 2012 年正式化身成集文化、藝術及知識薈萃的交流中心，為公眾提供多元的文化及教育項目。